

Laatste REC-Info

De REC-info gaat samen met Jong aan de Amstel. Dit is dus het laatste nummer van de REC-info.

Jong aan de Amstel gaat meer aandacht besteden aan het (speciaal) onderwijs en de verbanden tussen jeugdzorg en onderwijs. Als u nu de REC-info krijgt, ontvangt u in september automatisch Jong aan de Amstel.

In dit nummer

4

Groei bij Cluster 4

Het ministerie van OCW heeft de afgelopen alle cijfers over cluster 4 eens op een rijtje gezet. Voor de schoolplaatsingen bleek de groei landelijk gemiddeld 120 procent te bedragen en voor de rugzak ruim 300 procent per jaar. Dit is een financiële tegenvaller voor het ministerie dat er van uitging, dat de groei van de ambulante begeleiding zou betekenen dat er krimp zou plaats vinden bij het speciaal onderwijs zelf.



5

Leren omgaan met een stoomis

Frenk Saarloos, projectleider Brede School 'We moeten activiteiten verankeren in de school'



'De bedoeling is dat ik zoveel mogelijk programma's en activiteiten binnensleep die affiniteit hebben met de school'

Een grote theaterproductie. Daar droomt Frenk Saarloos al van. De projectleider Brede school vso/zmok is volop bezig met het ontwikkelen van activiteiten die passen binnen het concept van de Brede School. En met succes. Na jaren van plannen maken, vinden dit schooljaar eindelijk de eerste activiteiten plaats. 'Het leuke is dat er ook vanuit school enthousiast wordt meegedacht!'

Zijn laatste leerlingen gaan naar huis. De zweetlucht hangt nog in de kleedkamers. Frenk Saarloos, docent bewegingsonderwijs bij het Altra College in Krommenie, loopt naar zijn kantoortje bij de gymzaal. Net als het gesprek begint, klopt een leerling met een begeleider aan. Het blijkt dat hij hem eerder uit de les heeft gestuurd 'Mooi dat je er bent', zegt Saarloos tegen hem. 'Wat ging er mis?' Het is duidelijk. Saarloos is een man van de praktijk, iemand die midden tussen de leerlingen staat. Is dat wellicht de reden dat de ontwikkelingen voor de Brede School dit jaar in een stroomversnelling zijn gekomen? Saarloos: 'Dat heeft natuurlijk ook te maken met de subsidie.'

Lees verder op de volgende pagina

Brede School

Vervolg van voorpagina

‘Geld is het toverwoord’, vervolgt Saarloos. ‘We hebben nu een subsidie van vier jaar, hoewel die later weer is teruggebracht naar twee jaar. Ik wil in elk geval in die periode verschillende activiteiten in de school verankeren.’

Affiniteit

Saarloos is sinds begin dit jaar projectleider Brede School voor de zes locaties van het Altra College en voor De Wetering. ‘De bedoeling is dat ik zoveel mogelijk programma’s en activiteiten binnensleep die affiniteit hebben met de school’, legt hij uit. ‘Die programma’s en activiteiten moeten worden verweven met de school. Dat doen we om twee redenen. We willen ten eerste de tijd tussen school en thuis terug brengen. Ten tweede willen we het curriculum van de school uitbreiden.’

De ontwikkelingen rond de Brede School kwamen afgelopen jaar in een stroomversnelling naar aanleiding van de motie Van Aartsen/Bos over de naschoolse opvang. Saarloos: ‘Ik praat liever niet over de verlengde schooldag. We moeten er natuurlijk aan geloven, want het is de toekomst. Maar ik wil die verlengde



Frenk Saarloos: ‘Geld is het toverwoord’

schooldag aangrijpen om de leerlingen interesse bij te brengen voor andere zaken. Dat kan door het curriculum uit te breiden. Denk bijvoorbeeld aan drama- en muzieklessen, die nu nog slechts op enkele scholen worden aangeboden. De Brede School biedt de mogelijkheid dat overal te doen.’

Taakverzwaring

Bijkomend doel van de Brede School is dat de school wordt verankerd in de omgeving. Saarloos: ‘We willen de buurt meer betrekken bij de school.

Bijvoorbeeld door hier cursussen voor buurtbewoners aan te bieden en door bewoners de mogelijkheid te bieden om bijvoorbeeld een gymzaal te huren. Dat zal echter niet vrijblijvend gebeuren. Het moet wel een meerwaarde hebben voor de school.’

‘Verder willen we werken met ketenpartners uit de buurt, omdat we niet alle expertise zelf in huis hebben. Maar ik vind het wel belangrijk dat de activiteiten schoolbreed worden gedragen. Dat is van wezenlijk belang omdat de Brede School ook een taakverzwaring betekent voor de huidige docenten. Daar moeten we niet omheen draaien. Kijk, als de kinderen nu om 14.30 uur naar huis gaan, heb je het als docent soms wel eens gehad. In de Brede School blijven ze ook na die tijd op school en vraagt de school dat ook van docenten.’

Daarnaast is de betrokkenheid noodzakelijk omdat niet alles in samenwerking met de ketenpartners kan worden

gedaan. Saarloos: ‘Veel instellingen vragen geld voor hun activiteiten en de subsidiepot is niet oneindig. Ik denk daarom dat we ook zelf activiteiten moeten ontwikkelen, waarbij we wel gebruik kunnen maken van de expertise van de ketenpartners.’

Pragmatisch

Saarloos noemt zichzelf pragmatisch. ‘En het voordeel is dat ik als docent de doelgroep goed ken, waardoor ik beter weet wat de mogelijkheden zijn. Je kunt hier niet zomaar iedereen voor de groep zetten. Je moet toch op een bepaalde manier met deze leerlingen omgaan.’

Met die instelling boorde hij zijn contacten aan en met resultaat. ‘Toen ik hiermee begon, lagen er zes multomapjes met plannen. Iedereen had plannen, maar niemand bracht ze in de praktijk. Ik heb die multomapjes opzij gelegd en ben van de andere kant begonnen, in de praktijk. Ik heb eerst gekeken naar de projecten die we kunnen implementeren.’

En dat is in een half jaar tijd heel wat. Saarloos somt op: sport samen met de verschillende partners, muziek, digitale vormgeving, zang... En komend schooljaar gaan we beginnen met een groot theaterproject. De bedoeling is dat dit in 2008 leidt tot een grote theaterproductie. We beginnen in september eerst met muziek, dans en zang op een van de locaties van het Altra College. Daarna bouwen we dat uit naar de andere locaties en uiteindelijk voegen we het samen tot één productie.’ ❖

COLOFON

REC-Info is het communicatieblad van REC BovenAmstel

REC BovenAmstel
Plantage Middenlaan 33
1018 DB Amsterdam
tel.: 020 - 555 83 33
email: b.homans@altrajeugdzorg.nl

REDACTIE

Sipke Ensink, Bernard Homans en Sjerry van Vlerken

EINDREDACTIE, VORMGEVING EN OPMAAK

Martin Gerritsen/TekstBeeld

DRUK

Heijnis en Schipper, Zaandijk

Naar een zinvolle tijdsbesteding na schooltijd

Met de Brede School lijkt een oude wens van het speciaal onderwijs in vervulling te gaan. De huidige ontwikkelingen openen namelijk de mogelijkheid om behandelmethoden op school te integreren. Een gesprek met Dick de Wilde, directeur van de AH Gerhardschool en Nathalie Bremer projectleider nso-extra bij OOG Onderwijs en Jeugd



'Bij ons gaat het niet zozeer om de naschoolse opvang', zegt Dick de Wilde. 'De Brede School is voor ons vooral een vehikel om behandelmethoden op school te integreren. Veel van onze kinderen hebben geen goede vrije tijdsbesteding. Die weten niet precies wat ze na schooltijd moeten doen en dat leidt wel eens tot rottigheid. Het zou dus goed zijn om die kinderen niet alleen op school op te vangen, maar ze ook bijvoorbeeld een sociale-vaardigheidstraining te geven of een training voor agressiereductie.' Verder biedt de Brede School volgens De Wilde mogelijkheden om jeugdzorg binnen de school te halen. 'Veel van onze kinderen hebben een jeugdzorgindicatie en moeten daarom geregeld naar Bureau Jeugdzorg. Het ligt dus voor de hand dat jeugdzorg die zorg op school gaat aanbieden. Dat maakt de zorg ook laagdrempeliger. Ouders hoeven niet meer apart met hun kinderen naar Bureau jeugdzorg, waardoor de kans kleiner wordt dat ze een behandeling

voortijdig afbreken.'

Achterstand

Hetgeen De Wilde voorstaat past precies in het project NSO Extra en de Brede School REC 4 BovenAmstel. Nathalie Bremer: 'Het oorspronkelijke idee van de Brede School was natuurlijk het bestrijden van achterstanden. Daar is met de motie Van Aartsen/Bos de opvangplicht voor school bijgekomen. De Brede School is voor het speciaal onderwijs natuurlijk heel interessant. We willen voor deze scholen ook meer dan alleen naschoolse opvang. We willen naar een combinatie van opvang en zorgaanbod. Het zou dus mooi zijn als de jeugdzorg een deel van haar zorg op school aanbiedt. Dat maakt de zorg ook voor ouders makkelijker bereikbaar.'

Ideeën

Plannen voor de Brede School zijn nu volop in ontwikkeling, nadat het onderwerp lange tijd smeulde maar telkens niet tot ontbranding kwam. Er waren wel ideeën, maar die kwamen niet tot ontwikkeling. Dat kwam onder andere

omdat het ministerie het onderwerp niet echt stimuleerde. Dankzij een ontwikkelsubsidie van DMO is het nu mogelijk de Brede school verder te ontwikkelen. Bovendien betekende de motie Van Aartsen/Bos een verdere impuls voor het onderwerp.

Op het ogenblik zijn de plannen voor de invulling van de Brede School in het speciaal onderwijs nog volop in ontwikkeling. Ideeën zijn er volop. Bremer: 'Daarnaast willen we samen met welzijnsinstellingen ervoor zorgen dat kinderen positiever met hun vrije tijd omgaan. Dat kan er vervolgens weer toe leiden dat de stap kleiner wordt voor leerlingen om zich bijvoorbeeld aan te sluiten bij een voetbalvereniging.'

Het project NSO Extra van OOG Onderwijs en Jeugd richt zich op de Brede School in het speciaal basisonderwijs in Zaanstad (Sjalom en de Petraschool), Haarlem (De Poort) en de drie zmk-scholen in Amsterdam (AH Gerhardschool, De Kleine Prins en de Mr. De Jonghschool).

Groei bij Cluster 4

Het ministerie van OCW heeft de afgelopen alle cijfers over cluster 4 eens op een rijtje gezet. Voor de schoolplaatsingen bleek de groei landelijk gemiddeld 120 procent te bedragen en voor de rugzak ruim 300 procent per jaar. Dit is een financiële tegenvaller voor het ministerie dat er van uitging, dat de groei van de ambulante begeleiding zou betekenen dat er krimp zou plaats vinden bij het speciaal onderwijs zelf.

Bernard Homans namens het REC-bestuur

En recente brief van de minister spreekt van: "... samenhangend pakket aan maatregelen dat recht doet aan de problematiek van de leerlingen en tegelijkertijd leidt tot een beheersbare systematiek." REC BovenAmstel vreest dat hiermee groei beperkende maatregelen kunnen worden bedoeld.

De Regeling LGF is 1 augustus 2003 ingevoerd en geeft ouders de mogelijkheid met een indicatie te kiezen voor hun kind tussen of schoolplaatsing in het speciaal onderwijs of het met ambulante begeleiding van het speciaal onderwijs (het rugzakje) in een gewone school plaatsen. Dit heeft bij cluster 4 geleid tot een gematigde groei van het aantal schoolplaatsingen en bij alle RECs tot een behoorlijke - en bij een aantal RECs tot een onstuimige - groei van het aantal rugzakken. Naar de oorzaken van deze groei loopt momenteel een onderzoek in opdracht van de LCTI.

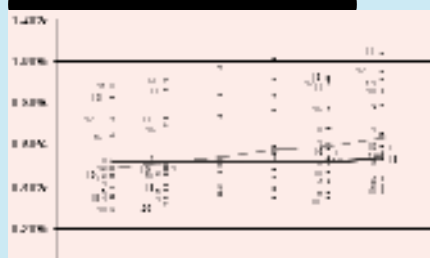
Bij het REC BovenAmstel zie je de landelijk trend deels terug. Maar wel zijn de afdeling voor VSO voor slimme autisten en die voor so in Purmerend heel hard gegroeid en het aantal rugzakken groeit ook bij ons, maar minder dan het landelijk gemiddelde. Schoolbesturen van REC BovenAmstel hebben de laatste jaren vele tonnen gestoken in de groei van nieuwe cluster 4 schoolvoorzieningen. Daarnaast is met veel energie de uitvoering van de LGF-regeling ter hand genomen evenals die van de Herstart en Op de rails projecten. Er zijn intensieve samenwerkingsrelaties met het regulier onderwijs opgebouwd en deze worden nog volop uitgebouwd. Al deze inspanningen staan in het teken van enerzijds de uitvoering van de regeling LGF die per 1-8-2003 van kracht werd en anderzijds van de zorgplicht die op een of andere manier in de toekomst een uitwerking zal krijgen.

Kort, intern eigen onderzoek en de controles van de LCTI wijzen klip en klaar uit dat de indicaties die door de cluster 4 CVI's worden afgegeven zonder meer terecht zijn en niet meer betekenen dan dat minimaal noodzakelijke onderwijszorg (rugzak) beschikbaar komt voor

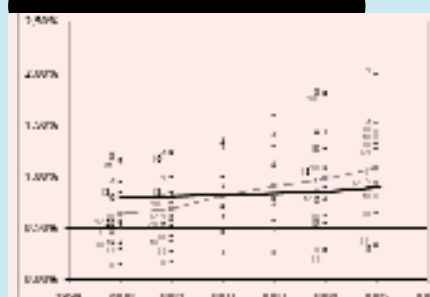
leerlingen voor wie dat hard nodig is. De groei lijkt voornamelijk veroorzaakt te worden door de vraag naar onderwijszorg voor leerlingen met ASS problematiek. Het REC BovenAmstel overlegt met zorginstellingen in de regio over de mogelijkheid ambulante begeleiding structureel te versterken door koppeling aan de jeugdzorg. Bovendien wordt over de ambulante begeleiding afstemming ontwikkeld met de RECs 2 en 3. Met reguliere scholen en samenwerkingsverbanden wordt hard nagedacht en uitvoering gegeven aan het vraaggericht benutten van de huidige regelgeving.

De regeling LGF is na intensieve voorbereiding door de Tweede Kamer is aangenomen. Wijzigingen in de regelgeving op korten termijn wijst ons REC daarom als een vergaande vorm van onbetrouwbaar bestuur van de hand. Het zou allerlei innovatief werk negatief beïnvloeden. Daar waar overigens van "beheersbare systematiek" wordt gesproken zou wel eens de beëindiging van de LGF regeling kunnen worden bedoeld. Ons REC zal met alle middelen die haar ten dienste staan een dergelijk voorstel aanvechten en de verantwoordelijkheid voor een dergelijk beleidsfiasco dan ook leggen waar die hoort: bij het ministerie van OCW. ❖

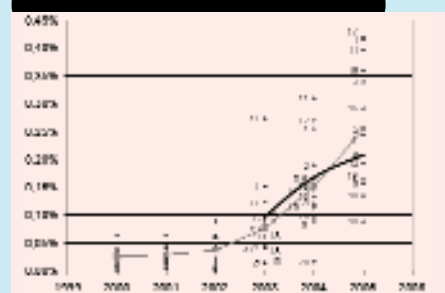
Deelnamepercentage SO



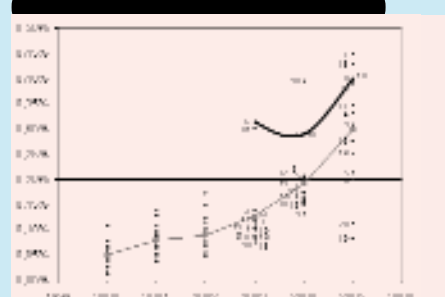
Deelnamepercentage VSO



Deelnamepercentage AB BO



Deelnamepercentage AB VO



Ambulant begeleider Renda Ulrici

'Leren omgaan met een stoornis'

Na twaalf jaar als docent op het Altra College te hebben gewerkt, werkt Renda Ulrici nu op "De Wissel" als ambulant begeleider van kinderen met een stoornis in het autistisch spectrum. Dat maakt haar werk anders dan dat van andere ambulant begeleiders. 'Hier maak ik meer onderdeel uit van het team.'



Haar werkruimte in "De Wissel" is een groot klaslokaal. Volgend jaar verhuist ze naar een kleiner kantoor. Het maakt duidelijk dat de afdeling voor kinderen met een stoornis in het autistisch spectrum nog volop in ontwikkeling is. Sinds dit schooljaar heeft "De Wissel" twee groepen, een van acht en een van zeven leerlingen. De bedoeling is dat deze eerste klassen met zij-instromers groeien tot tien leerlingen, terwijl er volgend jaar een nieuwe eerste klas start. En dan is Ulrici haar lokaal dus kwijt.

Rugzakje

'Vorig jaar raakte ik als ambulant begeleider betrokken bij "De Wissel"', vertelt Ulrici. 'Dat was toen we met de Van Detschool en de zorgafdeling van Esprit/NOVA deze afdeling opbouwden. Nu werk ik hier twee dagen als ambulant begeleider. De kinderen hier hebben namelijk een REC4-indicatie en dus een rugzakje. Ik neem hier ook een wat andere positie in dan de meeste ambulant begeleiders. Zij zijn over het algemeen niet aan een school verbonden, maar opereren meer als einzelgänger.' Ulrici vindt het prettig om meer betrokken bij de school te zijn. 'Hier maak ik onderdeel uit van het team, maar heb wel een wat neutralere positie. Zo heb ik

niets te maken met bijvoorbeeld roosterveranderingen, maar draai ik wel gewoon mee met de pauzes.'

Maatschappelijk werk

De verbinding met de school heeft ook gevolgen voor haar werk als ambulant begeleider. 'De meeste ambulant begeleiders praten met de docenten, maar dat is bij Sandra en Monique (de docenten - red.) niet echt nodig. Ze zijn namelijk geschoold in de omgang met ASS-kinderen.' Wat doet Ulrici dan wel? 'Ik doe van alles', zegt ze. 'Ik ben een beetje een maatschappelijk werker. Ik loop 's ochtends de klassen binnen om te kijken wat er aan de hand is. Zo nodig ga ik praten met de kinderen of hun ouders. Ik kijk wat er thuis speelt en hoe het bijvoorbeeld staat met de hulpverlening. Soms betekent het dat ik ze er toe moet aanzetten een bepaalde therapie weer op te pakken.'

'Verder werk ik op verzoek van de docenten', vervolgt ze. 'Wat dat betreft fungeer ik als een soort vangnetje. Als een kind van slag is, ga ik ermee praten. Ik ben een neutraler iemand dan de docent of de mentor.'

Als laatste geeft Ulrici ook cursussen aan kinderen. 'Zo ben ik nu bezig met

seksuele ontwikkeling en seksualiteit. Aandacht hiervoor is belangrijk omdat onze kinderen beginnen met puberen. Het mooie is dat ik hier groepsgewijs kan werken, omdat alle kinderen een REC-4-indicatie hebben.'

Steunpunt

Ulrici werkt samen met het steunpunt autisme van REC BovenAmstel en het Steunpunt Autisme van de GGZ. Met het laatste steunpunt is ze bezig met een cursus psycho-educatie voor de leerlingen. 'Maar dan wel een cursus die is aangepast aan het niveau van onze kinderen. Die cursus is noodzakelijk omdat de leerlingen in een leeftijd komen waarin ze tegen hun eigen beperkingen aanlopen. Ze zien nu zelf dat ze anders zijn. Dat moet een plaats krijgen, ook met het oog op de toekomst. Wat gaan ze na school doen? Welke verwachting hebben ze zelf en wat is mogelijk? Je moet eerlijk zijn en zeggen dat die verwachtingen niet te hoog kunnen zijn. Zeker als je ziet dat een deel van onze kinderen nog niet eens zelfstandig naar school kan komen. Daarom is het des te belangrijker dat ze leren omgaan met hun stoornis.' ❖

Paul Poppenk over samenwerking Altra-Kingma

'Verenig het beste van beide scholen'

Het idee is simpel. Verenig de kwaliteiten van het Altra College op het gebied van theoretisch onderwijs met de kwaliteiten van de Kingmaschool op het gebied van de beroepsvoorbereiding. Op die manier kun je de doelgroep van licht verstandelijk gehandicapten met gedragsproblemen perfect bedienen. Maar hoe werkt het in praktijk? Paul Poppenk, adjunct-directeur van het Altra College, over de samenwerking met de Kingmaschool.

Sinds 2003 wordt de groep licht verstandelijk gehandicapten met een gedragstoornis verdeeld over een cluster 3- en cluster 4-scholen', vertelt Paul Poppenk op zijn werkkamer in de Konijnenstraat. 'Ze gaan naar een cluster 3-school als de verstandelijk handicap dominant is en naar een cluster 4 school als de gedragsstoornis dominant is. Kingma en Altra vinden dat je dat onderscheid niet zomaar kunt maken. Zij zien deze groep als één doelgroep die is gebaat bij een gemeenschappelijk aanbod.' Beide scholen zetten daarom afgelopen jaar een samenwerkingsplan op papier, waarin de sterke kanten van beide scholen werden gecombineerd. Poppenk: 'Kingma bracht haar expertise op het gebied van arbeidstoeleiding en praktijkonderwijs in, terwijl wij het meer theoretische aanbod inbrachten. Zo ontstond



Het gemeenschappelijke kreeg vorm in het bewegingsonderwijs op vrijdagmiddag.

een programma op maat voor licht verstandelijk gehandicapten met een IQ tussen de 60 en de 80. Om geen tijd te verliezen besloten we het aanbod direct in de praktijk te brengen en het zo nodig bij te stellen.'

Veertien leerlingen

Zo begonnen Altra en Kingma dit schooljaar met een groep van zeven leerlingen van ene en zeven leerlingen van de andere school. Ze zouden deels een gemeenschappelijk programma krijgen en deels zou het programma tot stand komen door uitwisseling. Het gemeenschappelijke kreeg vorm in het bewegingsonderwijs op vrijdagmiddag. De uitwisseling kreeg meer vorm. Zo volgden de leerlingen van de Kingma onder andere sociale vaardigheidstrainingen bij het Altra, terwijl de Altraleerlingen praktijktrajecten op de Kingma kregen.

Die praktijktrajecten bleken in praktijk onvoldoende uitdaging te bieden. Poppenk: 'Leerlingen konden in de praktijktrajecten kennis maken met verschillende werksoorten. Een traject besloeg een periode tussen twee vakanties en dat bleek te lang. De leerlingen hadden het op een gegeven moment wel gezien.'

Dit had te maken met de achtergrond van de Kingma. 'Bij veel praktijktrajecten van de Kingma heeft men de traditionele REC3-leerling voor ogen. De beschreven doelgroep is slimmer, schat zichzelf hoger in en heeft baat bij kortere, compactere en meer uitdagende projecten.'

Bijstellen

Altra en Kingma zijn op dit moment volop bezig met het bijstellen van de plannen, zodat de meerwaarde voor beide scholen evidenter wordt. Poppenk: 'Het idee is om het schooljaar duidelijker in fases in te delen, waarbij in de eerste fase wordt gekeken naar de beroepsinteresse van de leerlingen. In de tweede fase kunnen ze zich oriënteren op verschillende beroepen en in de derde fase kunnen ze tenslotte aan de slag met beroepsvoorbereiding.' Poppenk zet in elk geval in op het voortzetten van de samenwerking. 'Deze doelgroep wordt namelijk niet goed bediend door cluster 3 en cluster 4', onderstreept hij nog eens. 'Met deze samenwerking kunnen we ze theorie op hun niveau bieden, terwijl we ze ook nog goed voorbereiden op de arbeidsmarkt.' ♦

Familie van Loveren over de Van Detschool

'We hadden direct een goed gevoel'

Ed en Jo-Ann van Loveren uit Hilversum zaten met hun handen in hun haar. Geen enkele school wilde hun achtjarige zoon Max accepteren. Totdat ze werden gewezen op de Van Detschool in Amsterdam.

De huisarts, de kinderarts, de jeugdzorg. Ed en Jo-Ann van Loveren consulteerden ze allemaal. Max onderging talloze medische onderzoeken, maar niemand kon uitsluitend geven. Het was duidelijk dat er iets met hem was, maar wat? Jo-Ann: 'Hij ging als kind door allerlei fases heen. Er waren perioden dat hij helemaal niet sliep of net vijf minuten. Dan had hij zijn accu opgeladen en begon alles weer. Dan rende hij door het huis heen, klom tegen de muren op... 24 uur per dag, zeven dagen per week. Daar word je zo moe van...'

MKD

Max werd van een gewoon kinderdagverblijf al snel overgeplaatst naar een Medisch Kinderdagverblijf. Zijn gedrag veranderde daar niet echt en het was dan ook een volkomen verrassing dat het MKD adviseerde Max in het reguliere basisonderwijs te plaatsen. Ed en Jo-Ann bezochten allerlei scholen voor regulier en speciaal basisonderwijs, maar om uiteenlopende redenen wilden ze Max niet opnemen. Uiteindelijk werd Max opnieuw getest en kwam een Gooise jeugdpsychiater met een compleet ander advies: Max moest zo snel mogelijk naar het PI in Duiwendrecht. Jo-Ann: 'Natuurlijk is het moeilijk dat je kind uit huis wordt geplaatst, maar wij konden het op dat moment ook niet meer aan. Onze accu was leeg. We stonden beiden



Dan had hij zijn accu opgeladen en begon alles weer.

op het punt om in te storten.'

Max zou uiteindelijk twee jaar in het PI blijven, waar ze de voorlopige diagnose PDD-NOS in combinatie met ADHD stelden. Het was een voorlopige diagnose, omdat de deskundigen het er niet helemaal over eens waren en omdat beide stoornissen moeilijk zijn vast te stellen bij jonge kinderen.

Ander REC

Max kwam thuis en – mede dankzij zijn medicijnen – ging het weer beter. Ed en Jo-Ann gingen op zoek naar een geschikte school voor hun zoon in het Gooi, maar ze vonden niets. Totdat iemand hen attent maakte op de Van Detschool in Amsterdam. Dat viel weliswaar buiten hun REC, maar het was wel dé school voor Max. Jo-Ann: 'Dat was spannend. We waren al een half jaar op zoek naar een school toen we bij de Van Detschool kwamen. We gingen dan ook met onze ziel onder onze armen naar het gesprek met de adjunct-directeur van de Van Det. Maar we hadden direct een goed gevoel. Hier zagen we Max wel zitten.' Ed: 'We zochten een school met de sfeer en structuur van het PI. En het was daar

rustig. Niemand schreeuwde, alle deuren stonden open... Blijkbaar hadden de docenten de leerlingen zo goed onder controle dat ze een veilig omgeving hadden gecreëerd waarin de kinderen zich prettig voelden.'

Jo-Ann: 'Een ander belangrijk pluspunt van de Van Detschool was dat ze samenwerkten met het PI. Dus als er zich dingen voor zouden doen, hoefden we voor een eventueel onderzoek weer niet eerst een heel traject af te leggen.'

Plezier

Max zit inmiddels bijna twee jaar op de Van Detschool en het gaat nu goed. Jo-Ann: 'Zelfs beter dan thuis. Natuurlijk heeft hij op school wel eens zijn dag niet, maar dat geldt voor ieder kind. Maar hij doet niet meer van die extreme dingen. Bovendien gaat hij nu met plezier naar school.' Ed: 'Door de medicijnen kan hij zich beter concentreren.' Jo-Ann: 'Hij zit nu ook tussen soortgenoten. Hij voelt zich niet meer buitengesloten. Natuurlijk beseft hij wel dat hij anders is, maar hij weet zich nu geaccepteerd om wie hij is. Dat is voor hem ontzettend belangrijk.' ❖



De leerling

Renzo uit den Bogaard (13), leerling van De Kleine Prins **'Ik wil naar een gewone school'**

'Dit is nu mijn vierde jaar hier op De Kleine Prins. Het is op zich wel een leuke school, maar ik zit er nu best wel lang. Ik heb het hier wel gezien. Ik wil graag naar de middelbare school, naar de Groenstrook in Aalsmeer. Dat is een vmbo-school, een gewone school. Daar ben ik wel aan toe.

'Hiervoor heb ik op heel veel scholen gezeten. Eerst zat ik op de Klimop in Hoofddorp. Dat was een normale school, maar het ging daar niet zo goed. Ik was nogal wild, naar wat ik heb gehoord van m'n moeder. Daarom ben ik naar 't Kabouterhuis gegaan. Daarna ging ik naar de professor Waterinkschool en nu zit ik dus op De Kleine Prins. Maar ik vind het wel genoeg, ik wil wel eens van de ZMOK af. Ik ga nu negen jaar met het busje naar Amsterdam en wil wel eens met de fiets naar school, net als andere kinderen. Ik wil wel weer eens naar een gewone school.'

'Ik denk dat dat wel lukt, want het gaat nu veel beter. Ik zit nu stil op mijn plaats en maar heel soms gaat het fout. Als een ander iets doet, word ik wel eens kwaad. Zo heb ik pas iemand buiten de deur van de school gezet. Dat had ik natuurlijk nooit moeten doen. Daarom moest ik naar meester Hugo – dat is de directeur – om strafregels te schrijven.

Uiteindelijk wil ik hetzelfde doen als mijn vader. Hij koopt schade-auto's op bij bedrijven als Achmea en verkoopt ze daarna weer door. Met winst natuurlijk, want anders heb je er niet zoveel aan. Hij heeft zelf ook een mooie auto, een BMW. Hiervoor had hij een Mercedes, ook een hele mooie auto. Maar deze kon hij voor een betere prijs krijgen. Later wil ik ook een BMW... of een Mercedes. Dat maakt eigenlijk niet uit.'